



Projeto: Pousada Avallon

Local: Maragogi/AL

Autoria: Yuri Nobre Arquitetura & Urbanismo

Clientes: Gilda Moreira e Guilhermina Ferreira

localização

geografia

Maragogi é um município do estado de Alagoas, no litoral nordeste brasileiro. Conhecido como o “caribe brasileiro”, pelo seu mar calmo e cenário paradisíaco, o município de aproximadamente 30 mil habitantes tem sua economia baseada no turismo, pesca e agricultura e oferece aos visitantes suas belas praias, piscinas naturais e uma culinária típica singular.



Brasil



Maragogi

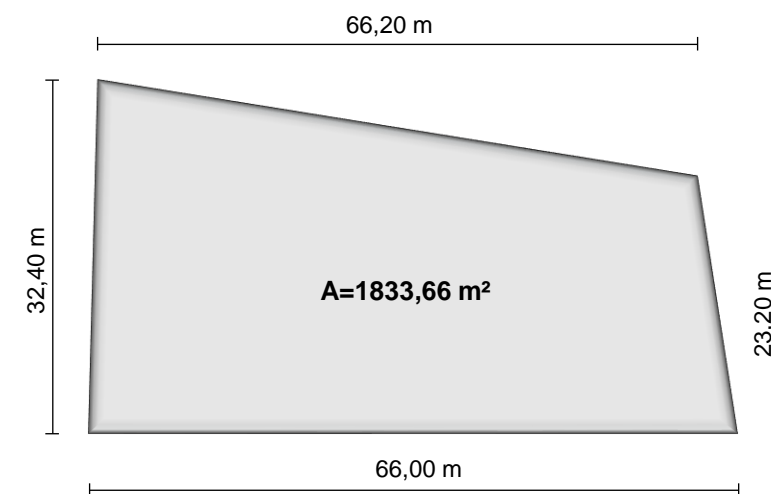
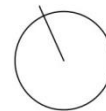
0 15 30 60 Km
N

Alagoas



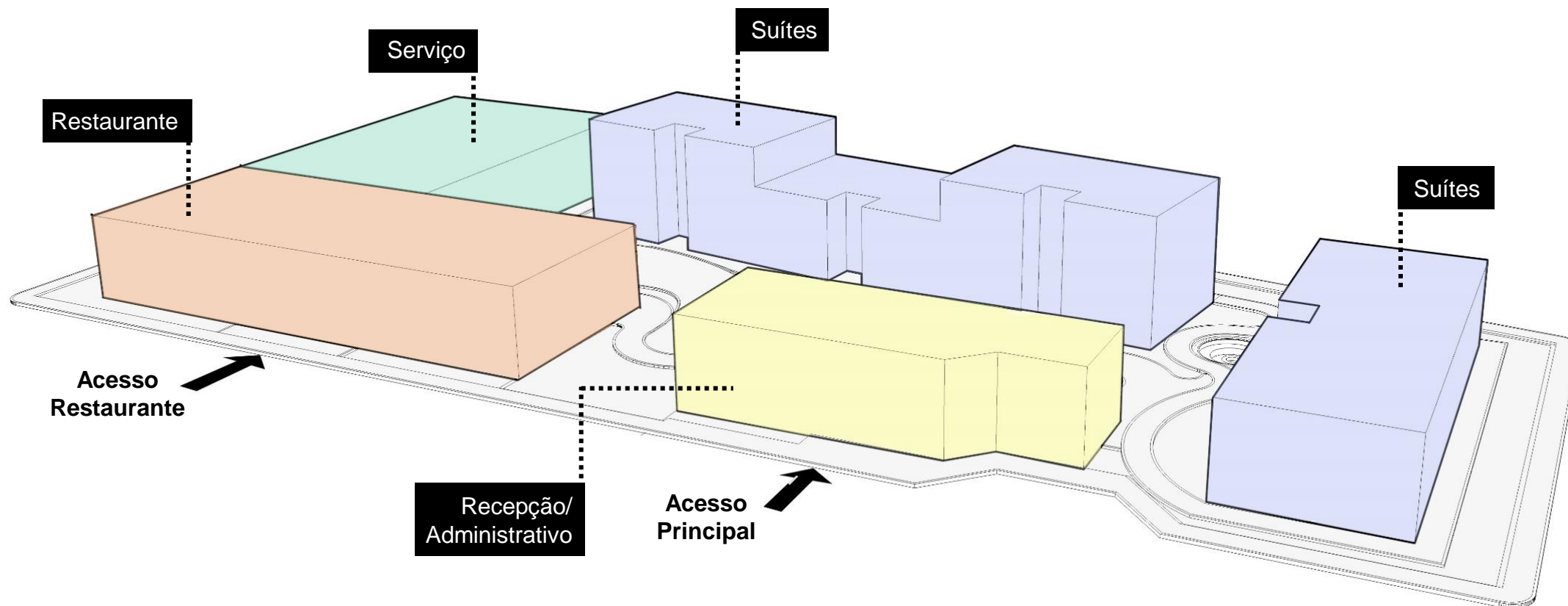
localização

terreno



volumetria

estudo



referências arquitetônicas



Sem origem determinada, mas já utilizada pelo povo etrusco, no sec. VI, o **Enxaimel** é um sistema construtivo onde a estrutura é suporte de carga e cria espaços que são preenchidos com algum tipo de material de vedação, como gesso, tijolos, etc.



Dentículo, na arquitetura, é um pequeno bloco utilizado como ornamento repetitivo presente na parte inferior de uma cornija ou coroamento de uma edificação. Nasce na arquitetura clássica grega e romana e estende seu uso ao período medieval e renascentista.



A **Torre de Menagem** é a estrutura central de um castelo medieval, definida como o seu principal ponto de poder e último reduto de defesa, na arquitetura militar. Na imagem temos a Torre de Belém, localizada em Lisboa, Portugal. O monumento é um ícone da Arquitetura Manuelina.



Chalice Well é um poço localizado em Glastonbury, Inglaterra. Os poços frequentemente aparecem na cultura celta e nórdica como portais para o mundo espiritual.



Aberturas nos castelos medievais que serviam para proporcionar entrada de luz e ventilação, porém limitando a visão externa para dentro da edificação. Isso devido a intenção de proteção dos habitantes, principalmente mulheres, e também de invasões. Serviam ainda como pontos para artilharia.

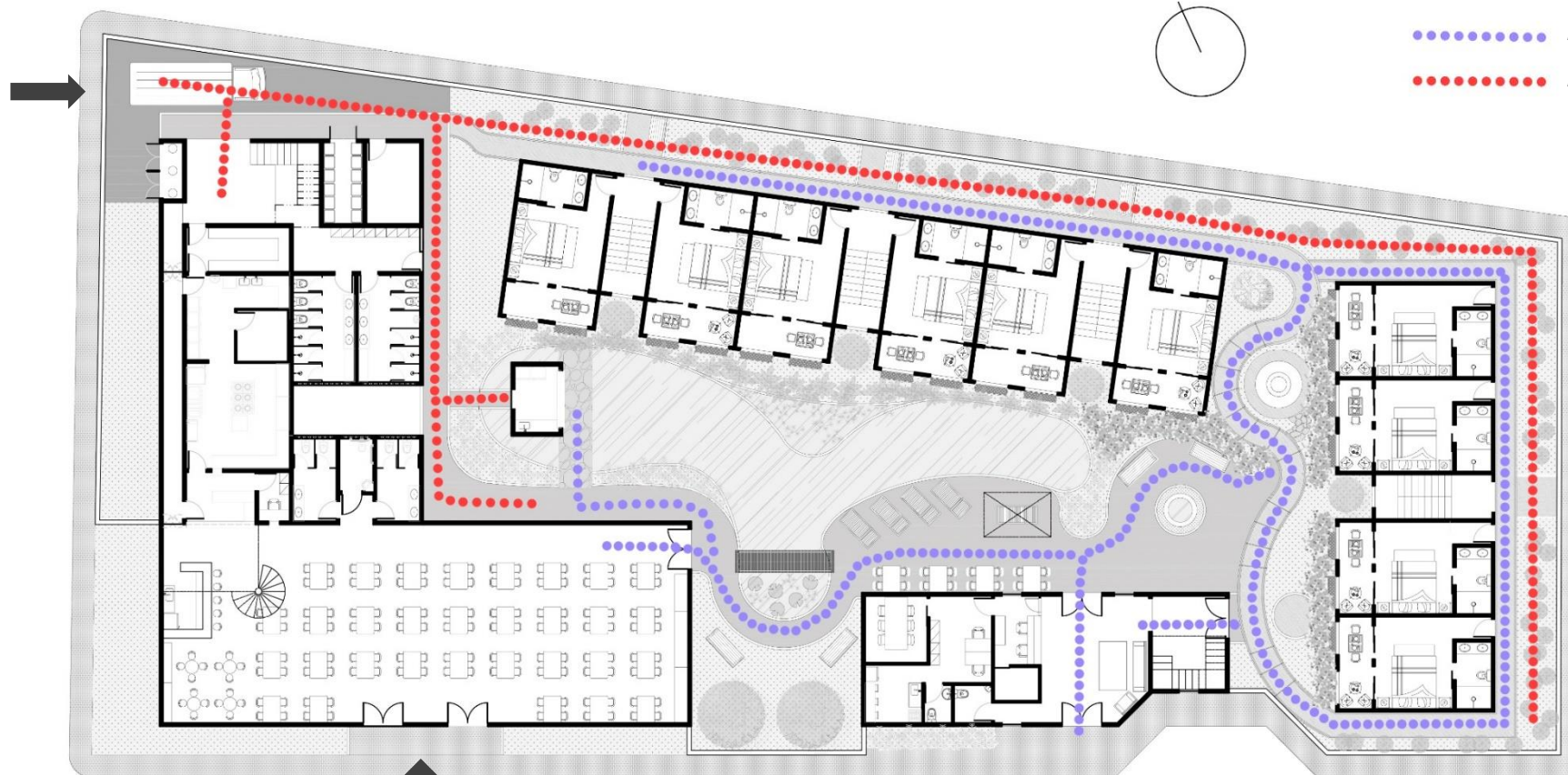




implantação

acessos

Acesso
serviço



..... Fluxo hóspedes

..... Fluxo serviço

Acesso
Restaurante

Acesso
Principal

plantas

térreo

- 1 Recepção
- 2 Administrativo
- 3 Restaurante
- 4 Serviço
- 5 Suítes - Bloco 01
- 6 Suítes - Bloco 02



Térreo

plantas

1º pavimento

- 1 Acesso Torre
- 2 Academia
- 3 Restaurante
- 4 Serviço
- 5 Suíte - Bloco 01
- 6 Suítes - Bloco 02



1º pav.

plantas

2º pavimento

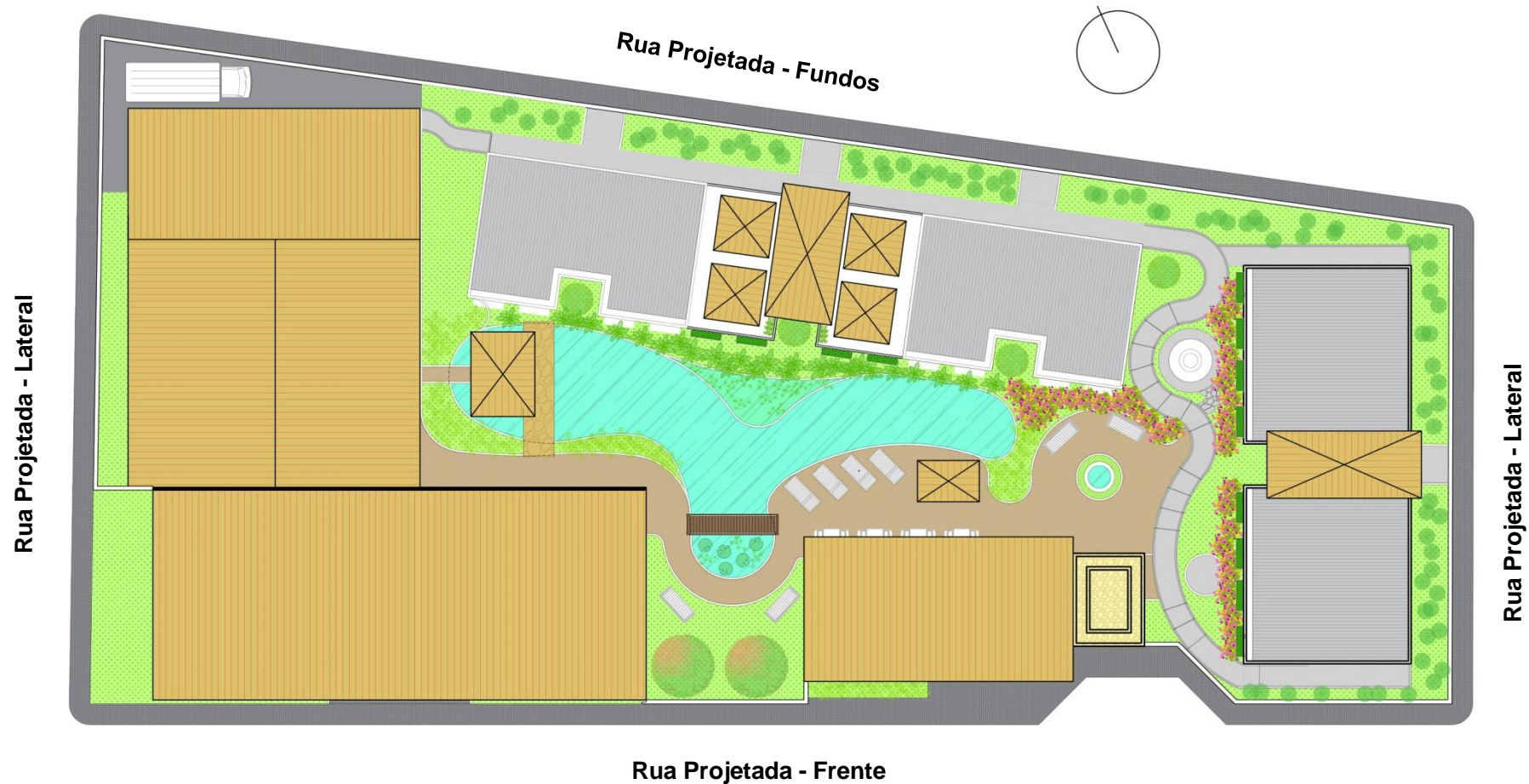
- 1 Suítes – Bloco 01
- 2 Torre de Observação



2º pav.

plantas

coberta

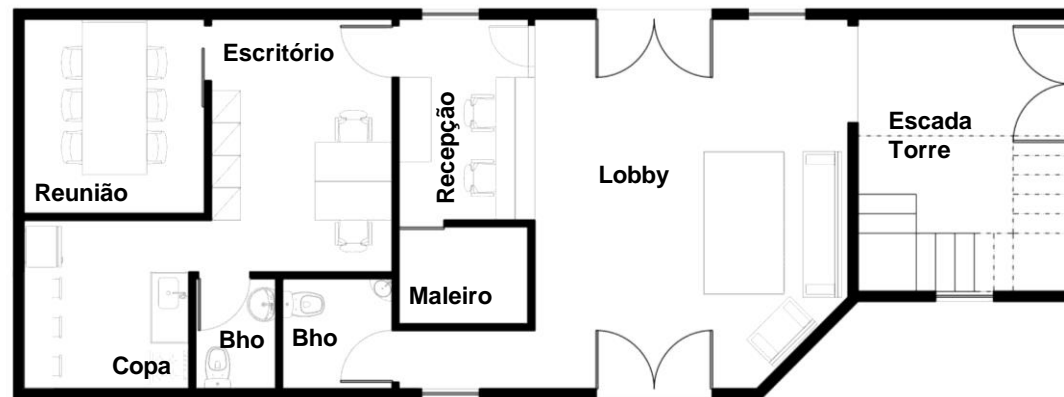


Coberta

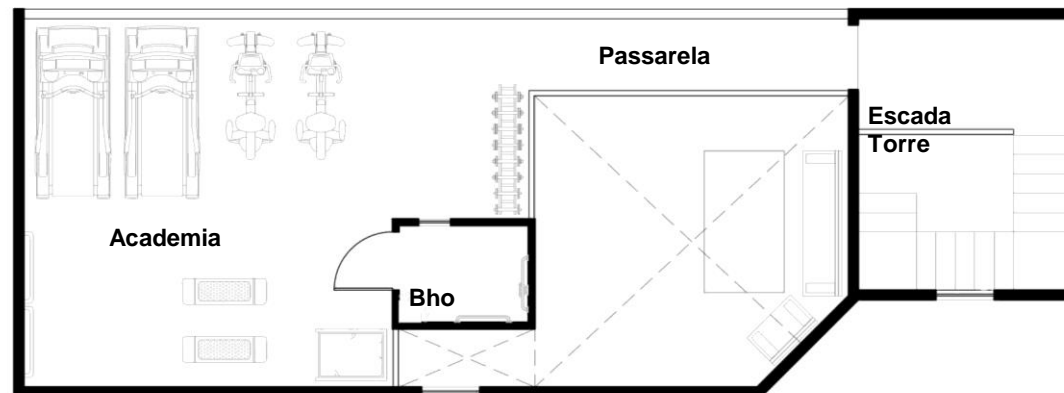
plantas

administrativo

Recepção



Academia



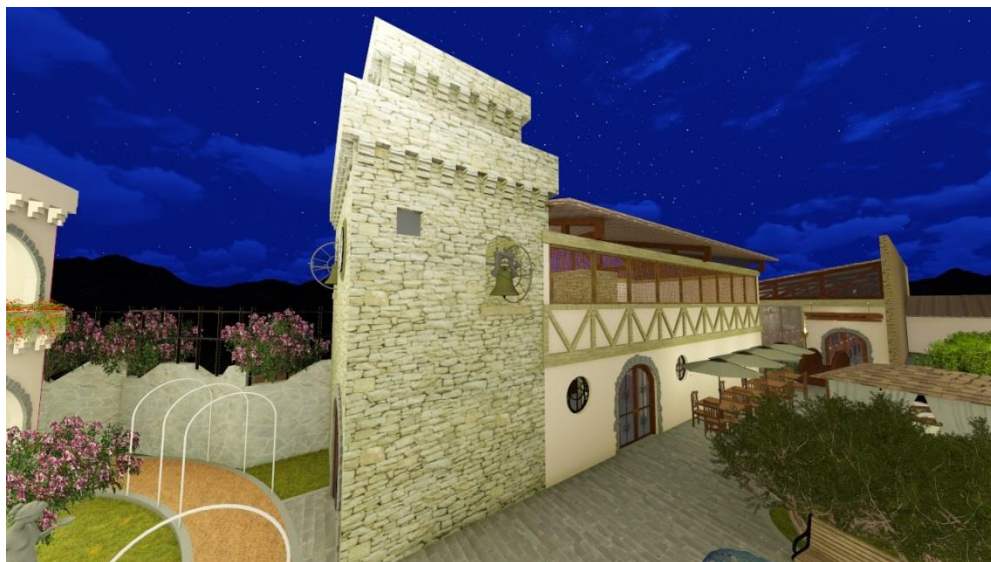
perspectivas
recepção



perspectivas
recepção

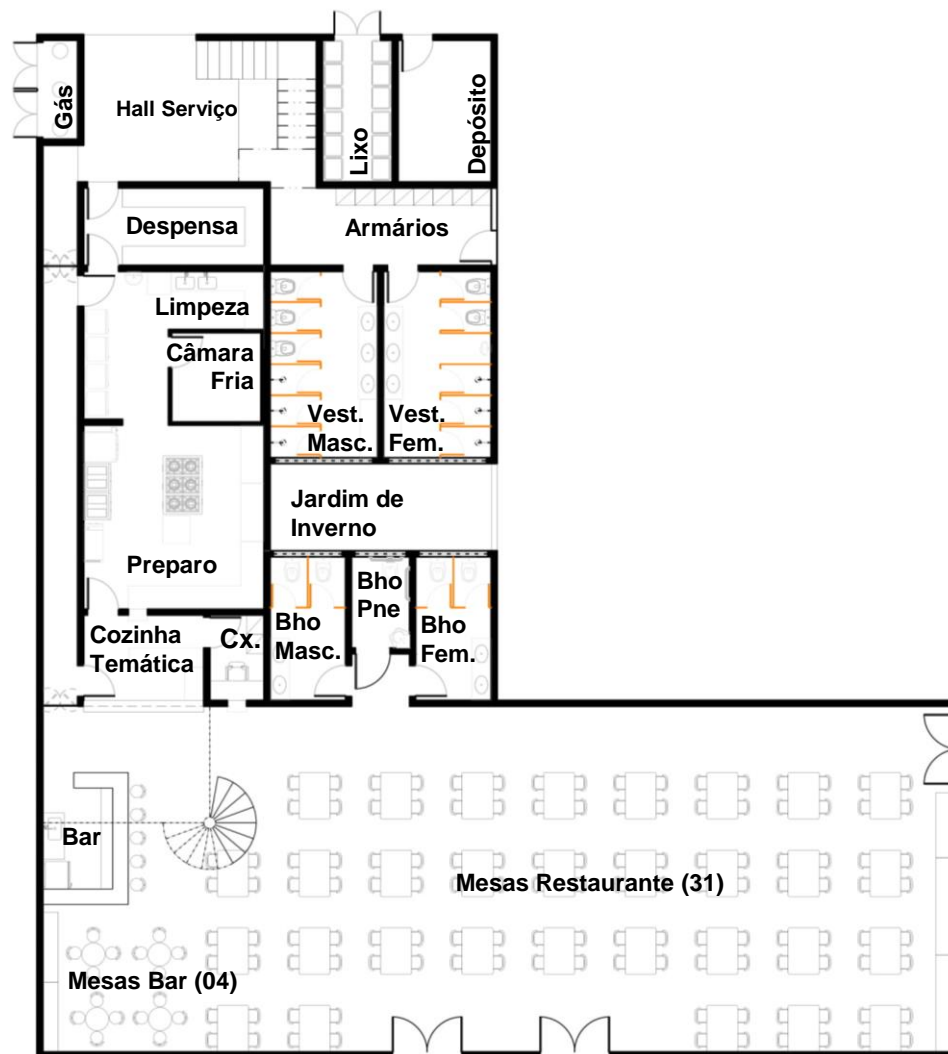


perspectivas
recepção



plantas

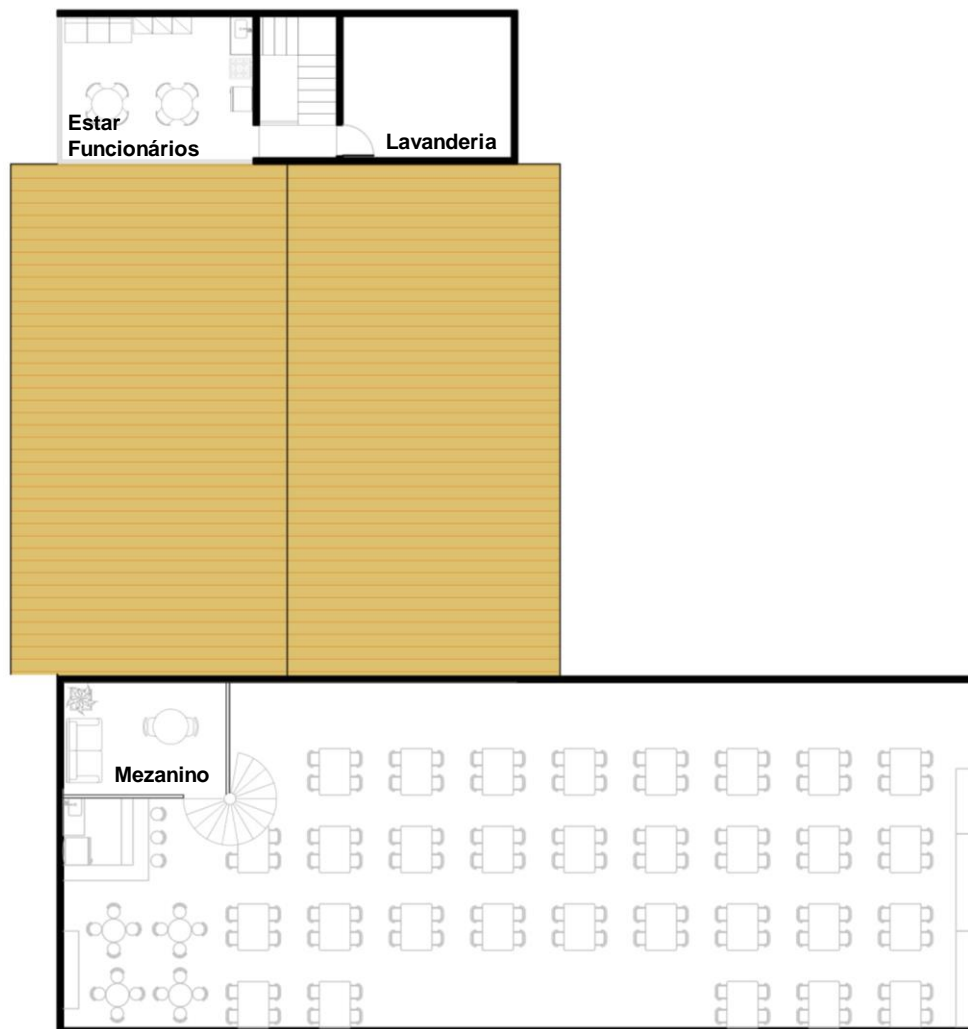
restaurante e serviço



Restaurante e Serviço

plantas

restaurante e serviço

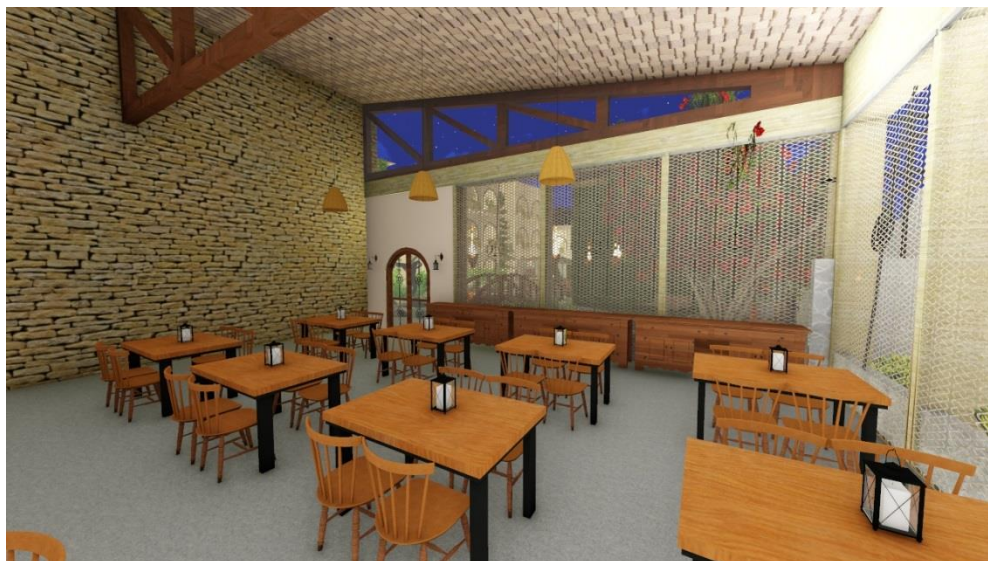
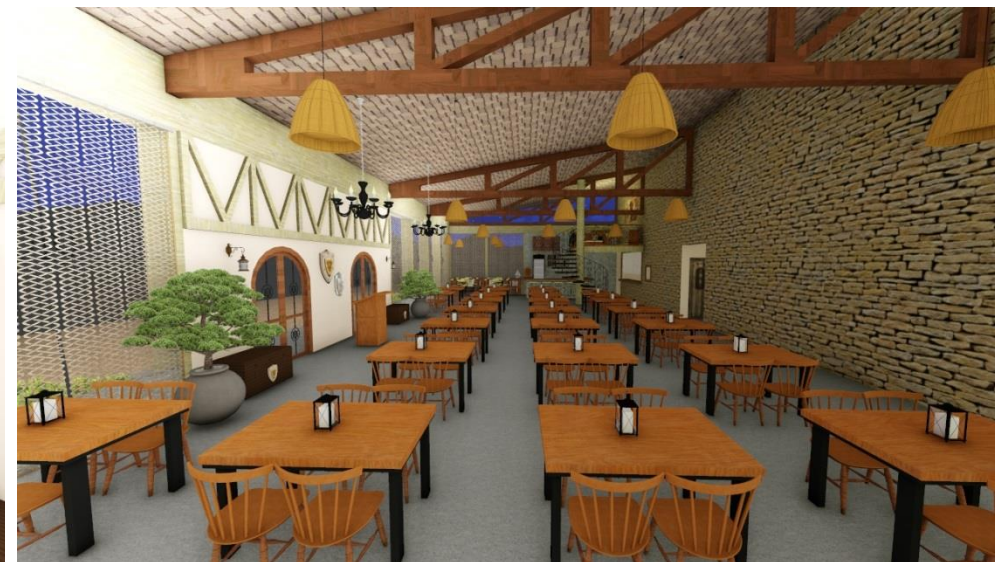


Restaurante e Serviço

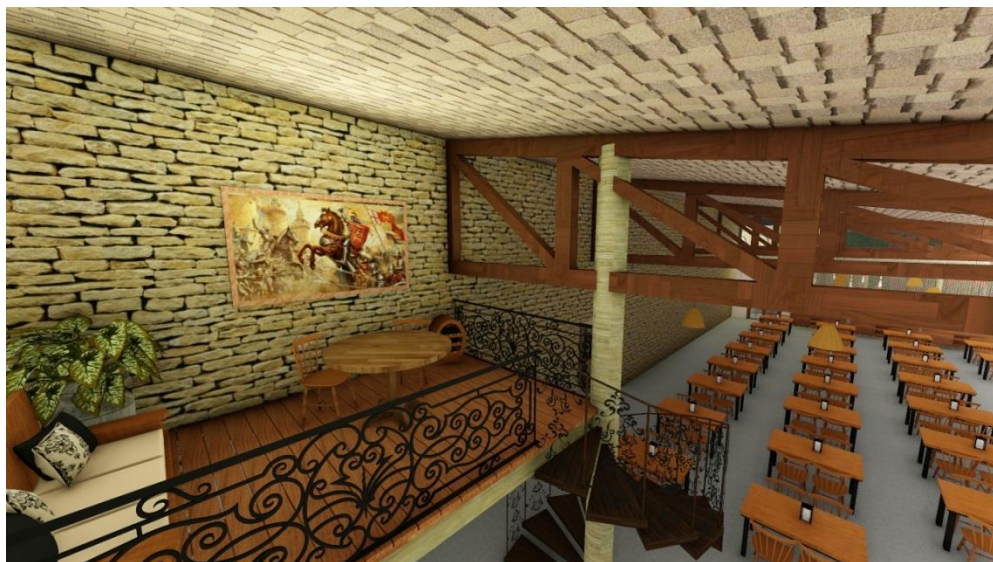




perspectivas
restaurante

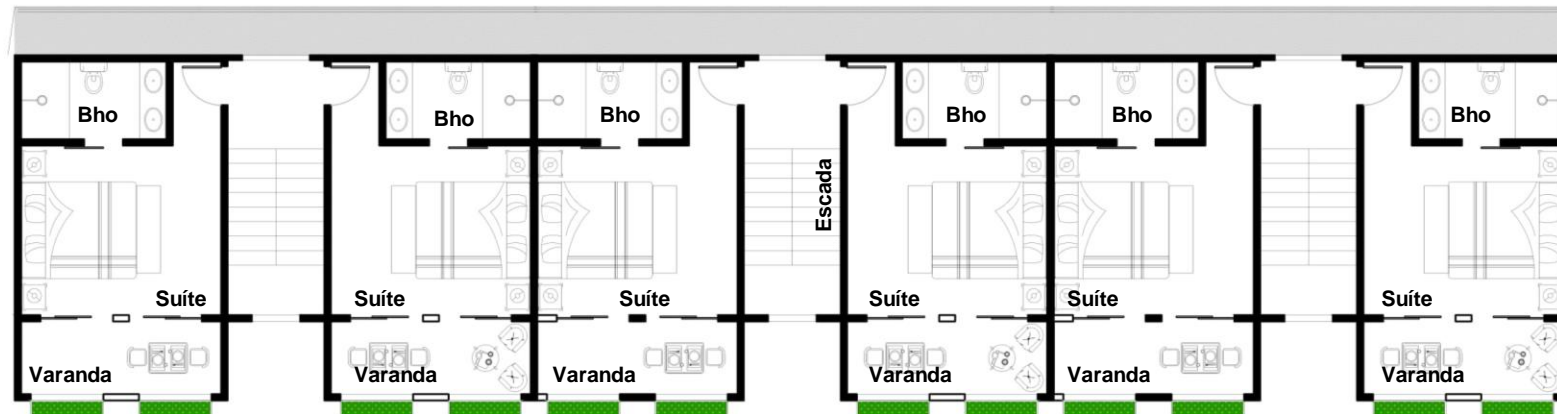


perspectivas
restaurante

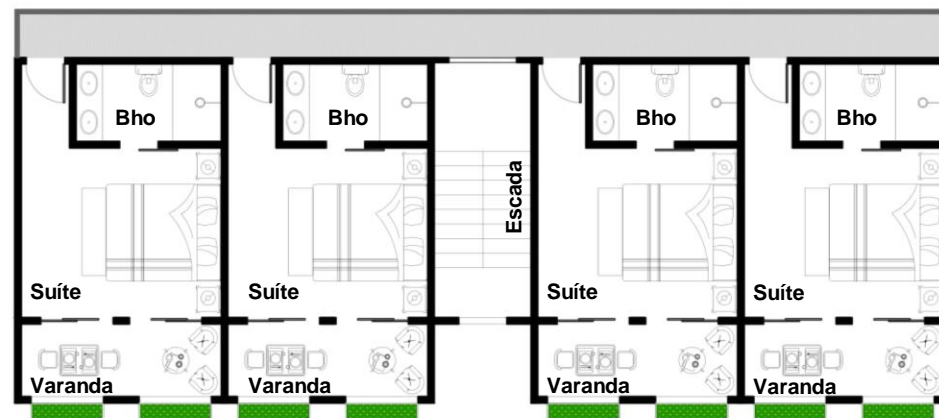


plantas

suítes



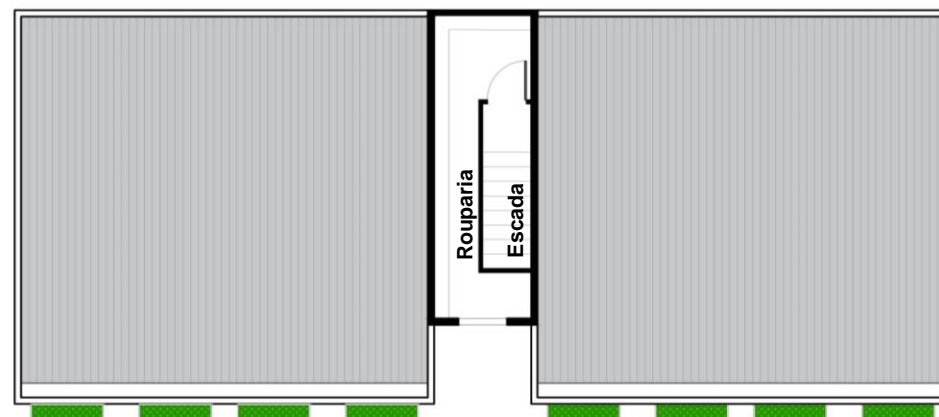
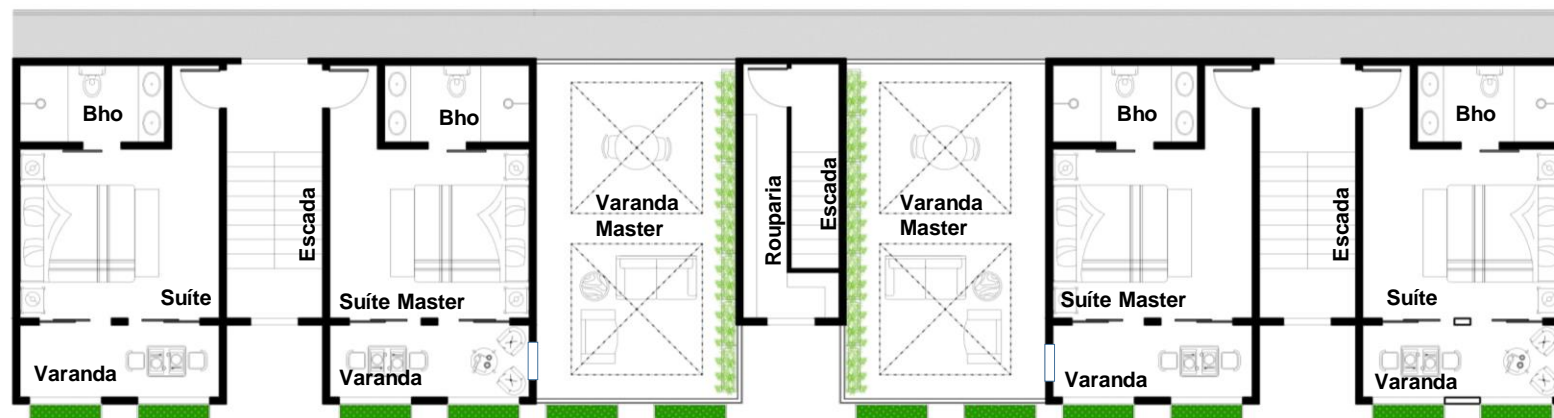
Suítes – Bloco 01



Suítes – Bloco 02

plantas

suítes



Suítes Master e Rouparia

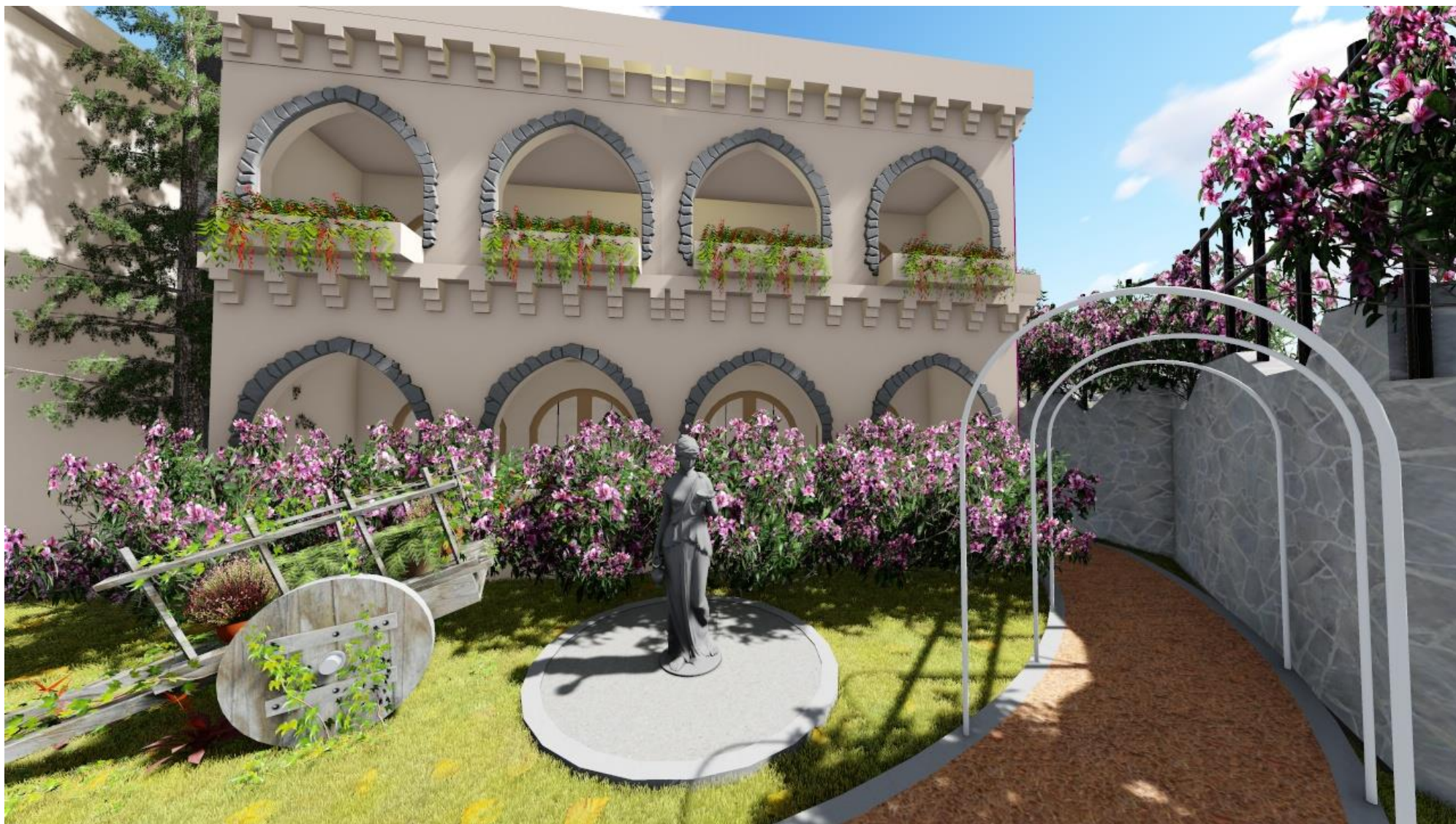
plantas

suítes

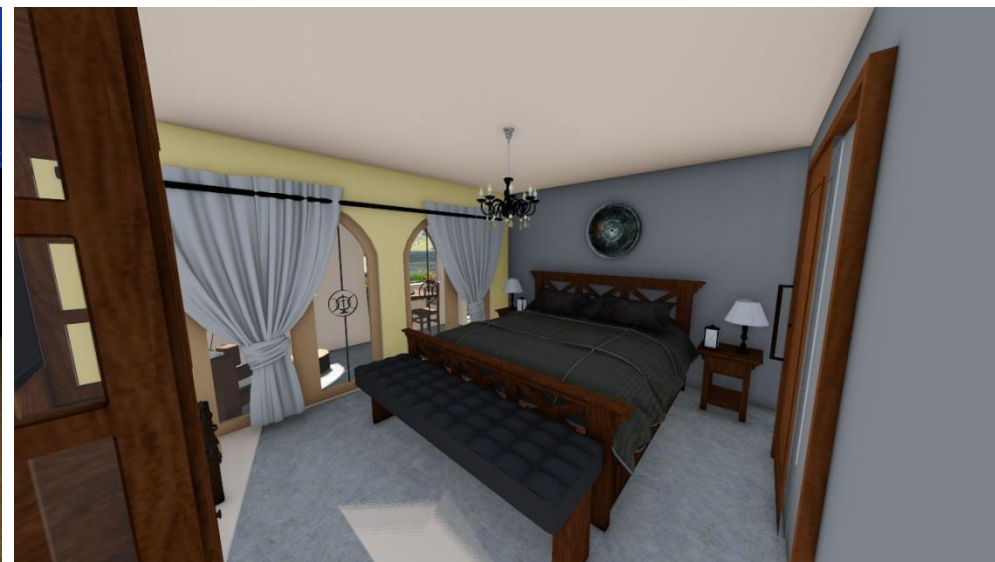
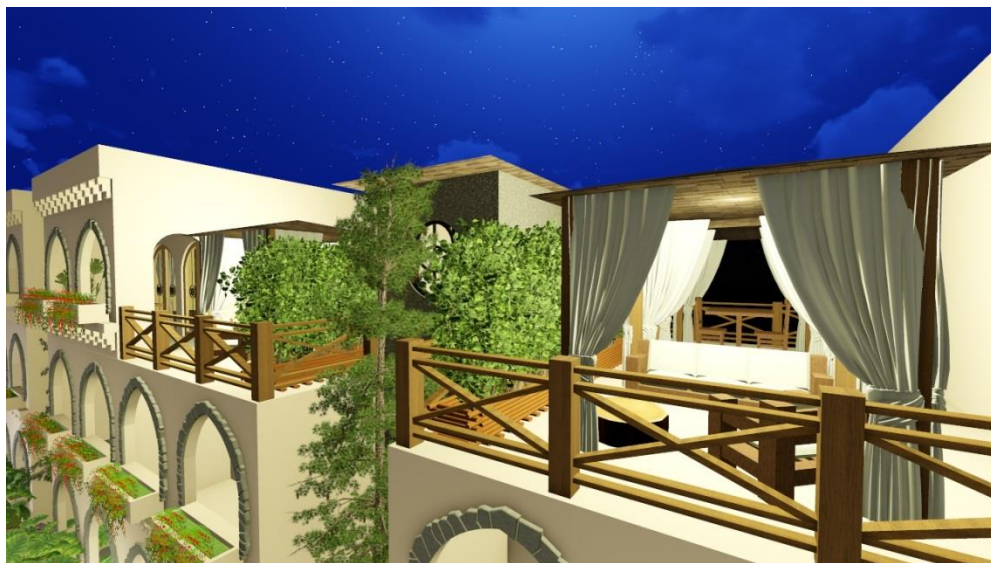


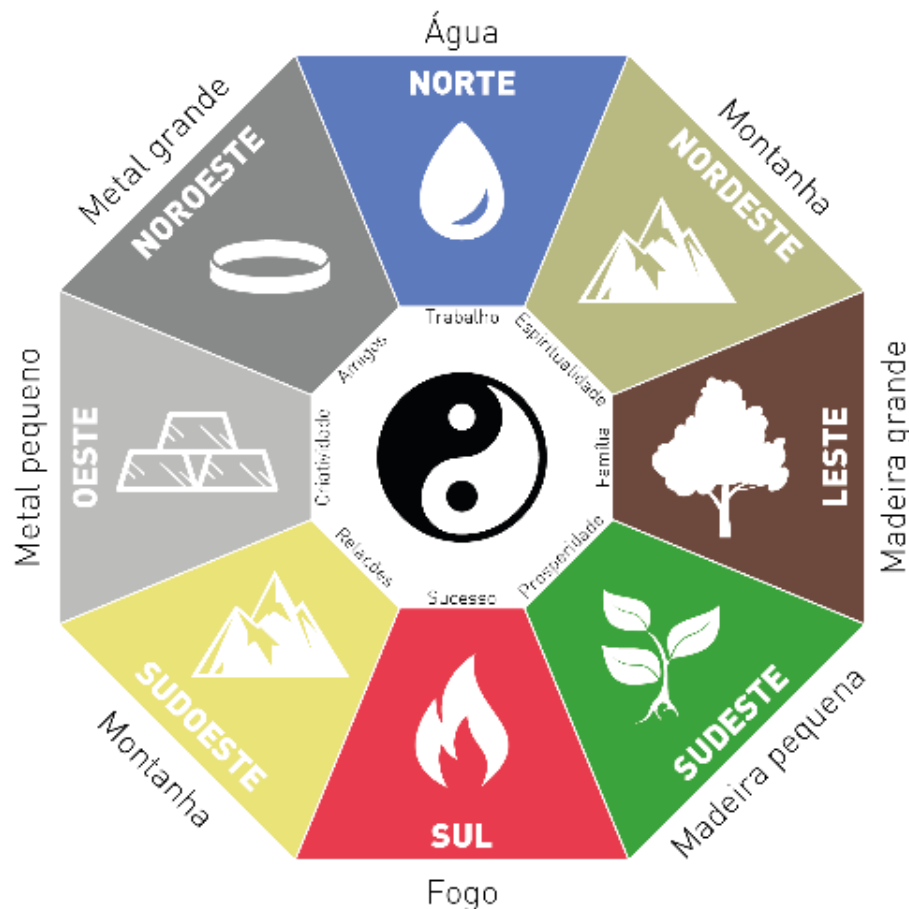
Suíte Padrão





perspectivas
suítes





Segundo esta corrente de pensamento, estabelecendo uma relação Yin/Yang, os ideogramas *Feng* e *Shui* (respectivamente *Vento* - yang - e *Água* - yin -) representariam o conhecimento das forças necessárias para conservar as influências positivas que supostamente estariam presentes em um espaço e redirecionar as negativas de modo a beneficiar seus usuários.

Constatando que certos tipos de vibrações presentes no ambiente e em seu entorno poderiam agir de modo benéfico para o corpo e a mente, enquanto que outros tipos tenderiam a ser prejudiciais, supostamente compreenderam a importância de estudar como situar as edificações, móveis e objetos da maneira mais adequada para favorecer seus usuários, segundo esta interpretação da natureza.

Segundo as ideias pregadas pelo Feng Shui, quando as pessoas buscam este equilíbrio com as forças benéficas da natureza, podem gozar de saúde, boa sorte e prosperidade. Quando as ignoram e se alinham com influências nocivas, podem experimentar dificuldades e obstáculos que podem se expressar como doenças, má sorte ou indisposição.

paisagismo

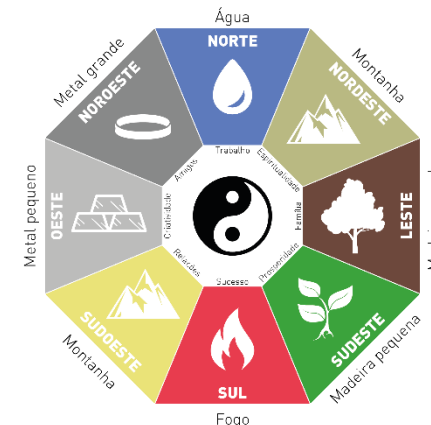
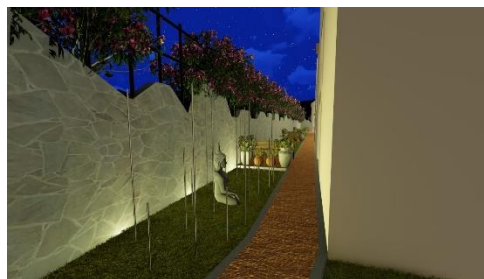
conceito

Água

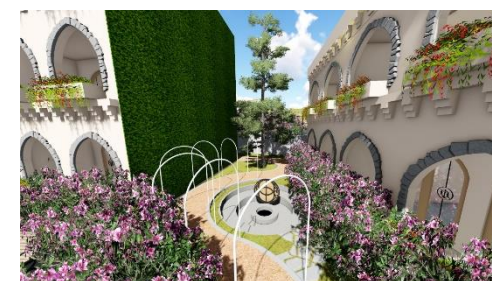


Princípios básicos do Feng Shui foram referência para a implantação de elementos da paisagem que remetam aos elementos da natureza que correspondem a cada um dos pontos cardeais apontados. Contamos então com 05 áreas específicas para meditação e contemplação da paisagem Feng Shui: Água/Trabalho, Fogo/Sucesso, Terra/Espiritualidade, Vegetação/Prosperidade e Prata/Amigos, onde cada uma delas conta com esculturas e elementos referenciados que ajudam a compor o ambiente.

Prata



Terra



Fogo



Vegetação



Gilda Moreira
Guilhermina Ferreira

ESTUDO PRELIMINAR

YURI
NOBRE
ARQUITETURA & URBANISMO



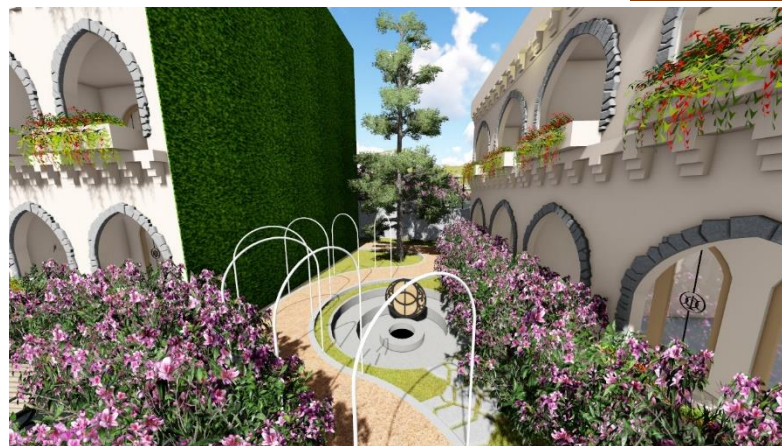
paisagismo

conceito

Água



Terra



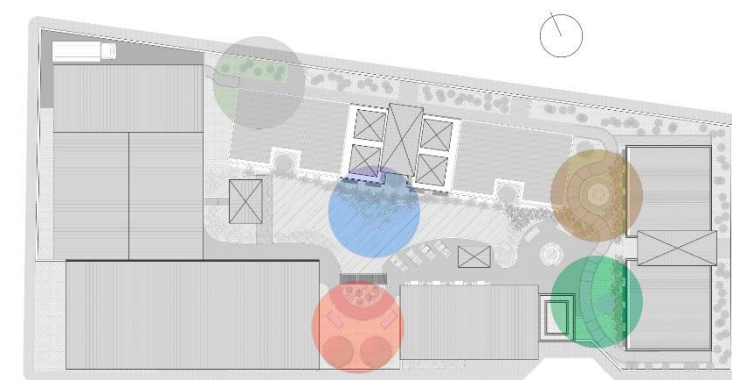
Vegetação



Prata



Fogo





BUGANVÍLIA
Bougainvillea spectabilis

Espécie sempre colorida, com suas falsas pétalas multicolor, a buganvília permeará grande parte do perímetro do terreno, trazendo cor também ao lado externo da pousada.



ORELHA DE ELEFANTE
Colocasia macrorrhiza

A orelha de elefante tem grandes folhas, o que permite criar barreiras visuais. Esse artifício será utilizado para oferecer privacidade aos quartos.



SETE-COPAS
Terminalia mantaly

Uma espécie arbórea, a sete-copas tem uma copa escultórica. Sua beleza tem grande importância na composição paisagística da pousada.



RUSSÉLIA
Russelia equisetiformis

A Russélia é um tipo de planta que se esparrama, criando um belo efeito quando usada em canteiros suspensos. Na pousada, será plantada nas sacadas das varandas dos quartos, embelezando as fachadas das edificações com este fim.



ESPIRRADEIRA
Nerium oleander

De densidade de folhagem alta e sempre florida, as espiirradeiras serão utilizadas como contenção visual e como elemento cromático na composição paisagística.



DRACENA VERMELHA
Cordyline terminalis

A coloração avermelhada dessa espécie remete ao fogo. Entre os ambientes Feng Shui, a dracena vermelha permeará a área de meditação do fogo.



PINHEIRO
Araucaria excelsa

Os pinheiros entram na composição paisagística no sentido de remeter o cenário às paisagens europeias medievais. As espécies serão plantadas nos vazios das edificações das suítes.



PAPIRO
Cyperus papyrus

Na área da piscina, haverá tanques de água propícios para o plantio de espécies aquáticas, como o papiro. O efeito final será a criação de uma bela paisagem de beira de lago natural.



FLOR DE LÓTUS
Nelumbo nucifera

Junto às espécies aquáticas, a flor de lótus compõe bem o cenário com suas flores que estão constantemente desabrochando, como um espetáculo à parte.

paisagismo

plano de vegetação

ÁRVORES

Sete Copas – *Terminalia Mantaly* (entre blocos de suítes)

Pinheiro budista - *Podocarpus macrophyllum* (fachada da recepção)

Pinheiro – *Araucaria excelsa* (espaço entre blocos das suítes)

ARBUSTOS/ HERBÁCEAS

Jasmim de Leite – *Tabernaemontana laeta* (fachada do restaurante)

Pingo de Ouro – *Duranta repens* (composição paisagística da área comum)

Espirradeira – *Nerium oleander* (praça de chegada dos hóspedes)

Orelha de Elefante – *Colocasia macrorrhiza* (entre a piscina e o bloco das suítes)

Inhame Preto – *Colocasia esculenta* (entre a piscina e o bloco das suítes)

Filodendro – *Philodendron bippinnatifidum* (praça de chegada dos hóspedes)

Cheflera – *Schefflera arboricola* (caminho de serviço - oeste da piscina)

Hibisco – *Hibiscus rosa sinensis* (cachepots na área de jantar íntimo)

Dracena vermelha – *Cordyline terminalis* (área de meditação do fogo)

Buxinho – *Buxus sempervirens* (vasos nos nichos de permanência da circulação dos hóspedes)

Cróton – *Codiaeum variegatum* (vasos nos nichos de permanência da circulação dos hóspedes)

Roseira – *Rosa sp.* (composição paisagística da área comum)

Moreia – *Dietes bicolor* (composição paisagística da área comum)

Íris da praia – *Nemaria cándida* (composição paisagística da área comum)

Romã – *Punica granatum* (circulação dos hóspedes)

ARBUSTOS/ HERBÁCEAS AQUÁTICAS

Sombrinha chinesa – *Cyperus alternifolius* (vasos submersos na piscina)

Papiro – *Cyperus papyrus* (vasos submersos na piscina)

Lótus – *Nelumbo nucifera* (vasos submersos na piscina)

TREPADEIRAS

Buganvília – *Bougainvillea spectabilis* (muro do terreno)

Amor agarradinho – *Antigonon leptopus* (arcos da circulação)

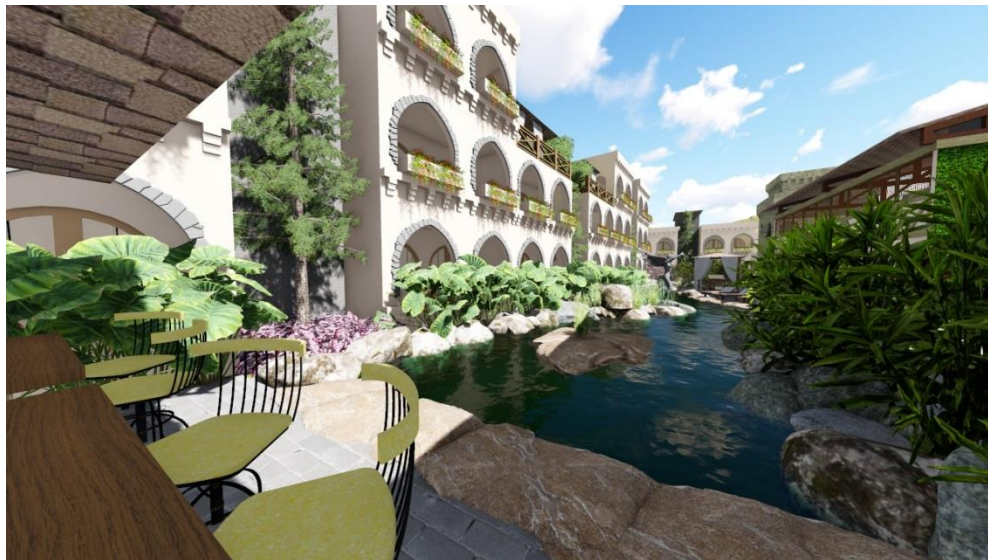
Hera unha de gato – *Ficus pumila* (paredes cegas das edificações)

perspectivas
áreas comuns





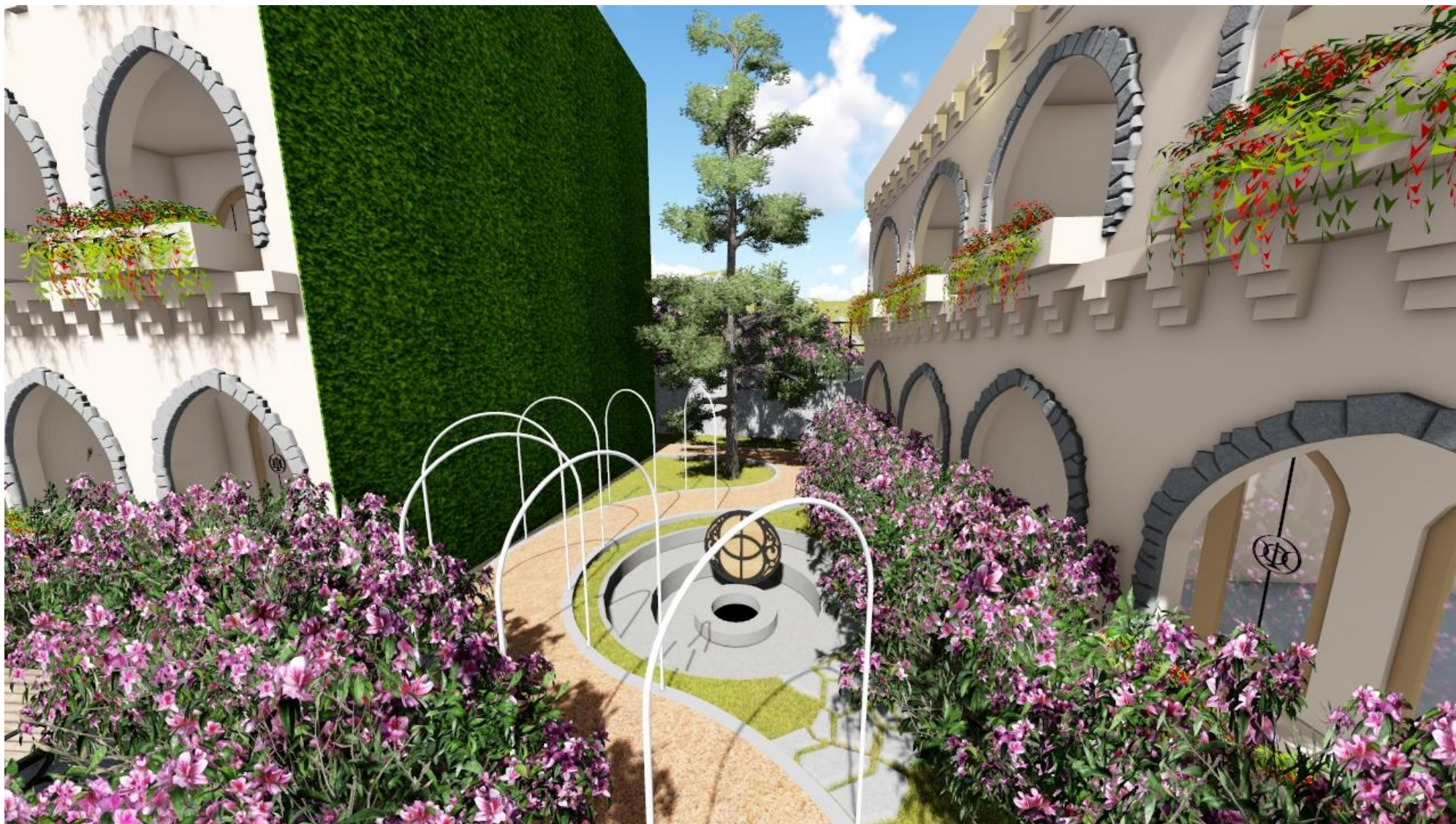
perspectivas
áreas comuns



perspectivas
áreas comuns







perspectivas
áreas comuns

